

Obec Velké Hydčice

Velké Hydčice 18, 34101 Horažďovice

Č.j. 152/2018

Ve Velkých Hydčicích dne: 12.04.2018

Územní opatření o stavební uzávěře 1

vydané zastupitelstvem obce Velké Hydčice dne 12.04.2018
v katastrálním území Velké Hydčice, okres Klatovy
opatření obecné povahy

veřejná vyhláška

Zastupitelstvo obce Velké Hydčice jako orgán obce příslušný podle ustanovení §5 odst.2 a §6 odst.6 písm.c) zákona č. 183/2006 Sb. o územním plánování a stavebním řádu ve znění pozdějších předpisů (stavební zákon)

Vydává

V souladu s ustanovením §97, §98 a §99 stavebního zákona, ustanovením §17 vyhlášky 503/2006 Sb., o podrobnější úpravě územního rozhodování, územního opatření a stavebního řádu ve znění pozdějších předpisů a ustanovením §171 – 174 Zákona č. 500/2004 Sb. (správní řád)

Územní opatření o stavební uzávěře 1

I.

Vymezení území, pro které platí stavební uzávěra

Územní opatření o stavební uzávěře se vymezuje podle § 17 vyhlášky č. 503/2006 Sb.

Územní opatření o stavební uzávěře se vyhláší pro lokality dále uvedených bývalých, resp. stávajících průmyslových areálů na území obce Velké Hydčice pro celé pozemky a stavby na nich umístěné a to :

Areál býv. Jitexu na severovýchodním okraji katastrálního území Velké Hydčice, který zahrnuje p.p.č. 633/2, 633/4, 633/5, 633/8, 633/9, 634/2, st. 64, st.65, st.96 a st.132 v k.ú. Velké Hydčice.

Areál býv. vápenky (nyní spol. Hasit s.r.o.) ve východní části katastrálního území Velké Hydčice, který zahrnuje p.p.č. 114/2, 115/1, 115/2, 116/2, 136/1, 136/2, 136/3, 136/4, 136/5, 136/6, 136/7, 136/8, 138/2, 139, 162/2, 162/3, 162/4, 162/5, 162/6, 162/7, 162/8, 162/9, 162/11, 162/12, 162/13, 162/17, 162/18, 162/25, 162/26, 162/27, 162/28, 162/30, 162/31, 162/32, 162/33, 698/3,5,7, 180/1, 180/3, a

st.: 51, 98/1, 99/1, 99/2, 100, 102, 103, 104, 105, 106, 107, 108, 109, 110/1, 110/2, 113/1, 114, 115, 140/1, 140/2, 141/1,2,3, 142, 172, 173, 174, 175/1, 176/1, 177/1, 178, 179, 180, 181/1, 182/1, 183/1, 183/2, 184 vše v k.ú. Velké Hydčice

Území, pro které se vyhláší územní opatření o stavební uzávěře, je graficky vymezeno na kopii katastrální mapy v příloze tohoto návrhu.

II.

Rozsah a obsah omezení nebo zákazu stavební činnosti

Územním opatřením o stavební uzávěře se zakazuje realizace staveb a změna jejich užívání, která by směřovala k vytvoření ubytovacích kapacit a to jak pro trvalé bydlení, tak pro přechodné ubytování a pro rekreaci.

III.

Podmínky vyplývající ze stanovisek dotčených orgánů

Dotčené orgány byly dopisem ze dne 25.1. 2018 vyzvány k uplatnění námitek a připomínek k návrhu, a ve stanovené lhůtě 30 dnů nestanovily žádné další podmínky.

IV.

Doba trvání stavební uzávěry

Stavební uzávěra bude trvat do doby nabytí účinnosti pořizovaného územního plánu obce Velké Hydčice, který komplexně prověří možnost využití řešeného území.

V.

Výjimky ze zákazu stavební činnosti a změny v užívání staveb

Zastupitelstvo obce Velké Hydčice může v souladu s ustanovením § 99 odst. 3 stavebního zákona povolit výjimku z omezení nebo zákazu stavební činnosti podle územního opatření o stavební uzávěře, jestliže povolení výjimky neohrožuje sledovaný účel. Proti rozhodnutí o výjimce se nelze odvolat.

VI.

Odůvodnění územního opatření o stavební uzávěře

Obec Velké Hydčice rozhodlo na svém 15. zasedání dne 30.10.2017 o pořízení územního plánu obce a na svém 16. zasedání dne 28.12.2017 schválilo jeho zadání. Úkolem územního plánu obce je zajistit optimální rozvoj obce Velké Hydčice s ohledem na potřeby občanů, dalšího rozvoje území při respektování všech limitů a zohledňování koncepcí pro území zpracovaných.

Podle § 97, zákona č. 183/2006 Sb., o územním plánování a stavebním řádu (stavební zákon) se územní opatření o stavební uzávěře vydává, pokud by mohlo ztížit nebo znemožnit budoucí využití území podle připravované územně plánovací dokumentace, jestliže bylo schváleno její zadání.

Silnou prioritou je především snaha o odstranění deficitu pilíře zaměstnanosti. V územním plánu je preferována cesta vytváření nových produkčních - pracovních míst resp. zachování stávajících především v místech, kde již historicky tyto činnosti existovaly a zajištění jejich existence případně rozvoje. To znamená ochranění těchto ploch a neměnění jejich účelu pro účely bydlení, ubytování nebo rekreaci. Tím budou podpořeny dobré podmínky pro zvyšování zaměstnanosti v regionu. Aktivity spojené s rekreací a bydlením směřovat výhradně do centrálního sídla tak, aby nevznikaly chaotické samostatné enklávy a nebyly tak založeny možnosti následné komplikace s jejich obsluhností. Stavební uzávěra má za cíl takovéto nekoncepční snahy vyloučit a zabránit jejich neřízenému rozvoji zejména v oblasti jiné nežli produkční a to do doby, nežli bude plně posouzen dopad a možnosti dalšího rozvoje těchto lokalit v rámci obce Velké Hydčice.

Rozhodnutí o uplatněných námitkách: Námitky nebyly vzneseny

VII.

Poučení

Toto opatření obecné povahy v souladu s §173 odst.1 správního řádu nabude účinnosti patnáctým dnem po vyvěšení finální podoby veřejné vyhlášky.

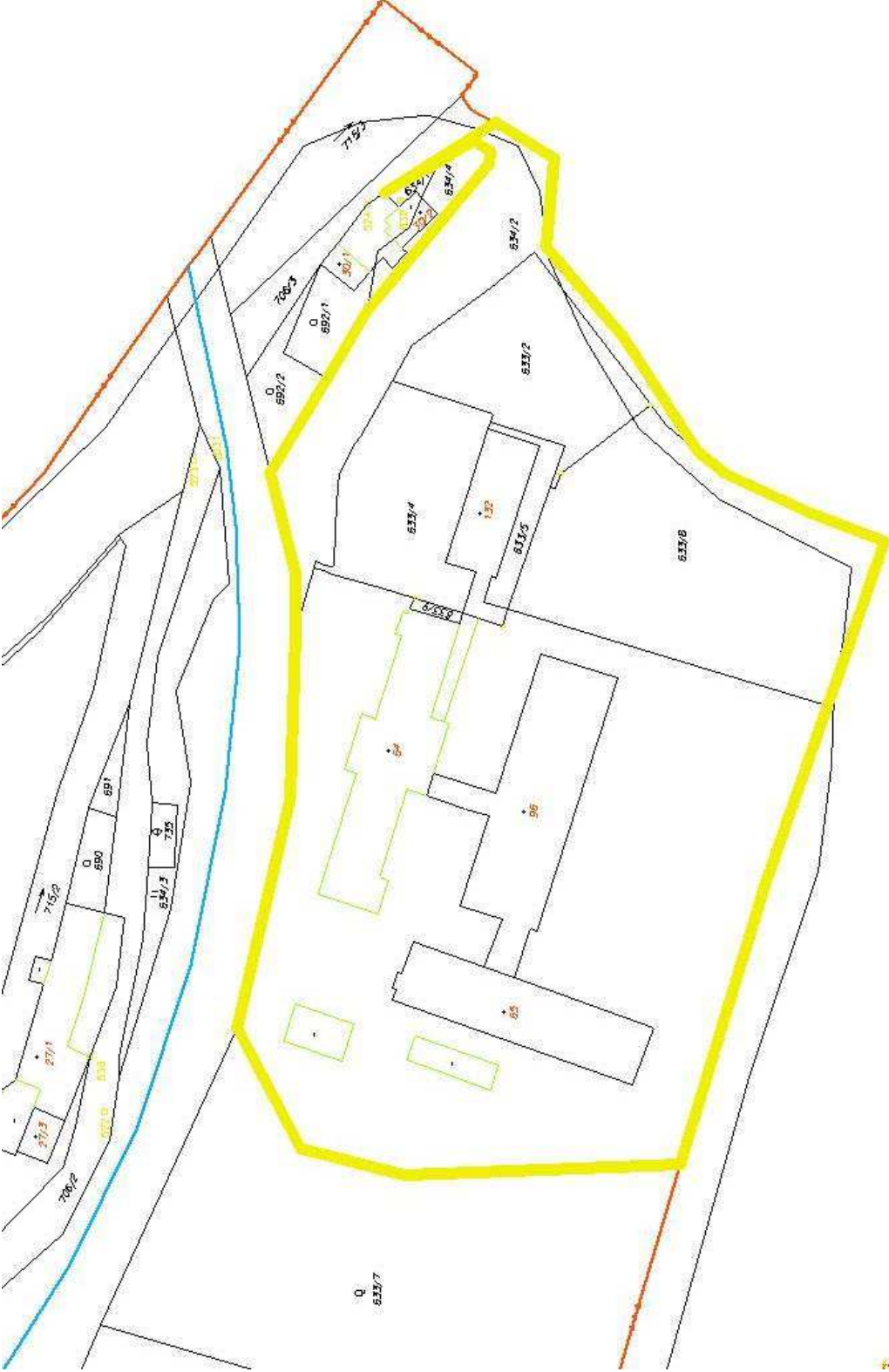
Proti opatření obecné povahy v souladu s § 173 odst.2 správního řádu nelze podat opravný prostředek.

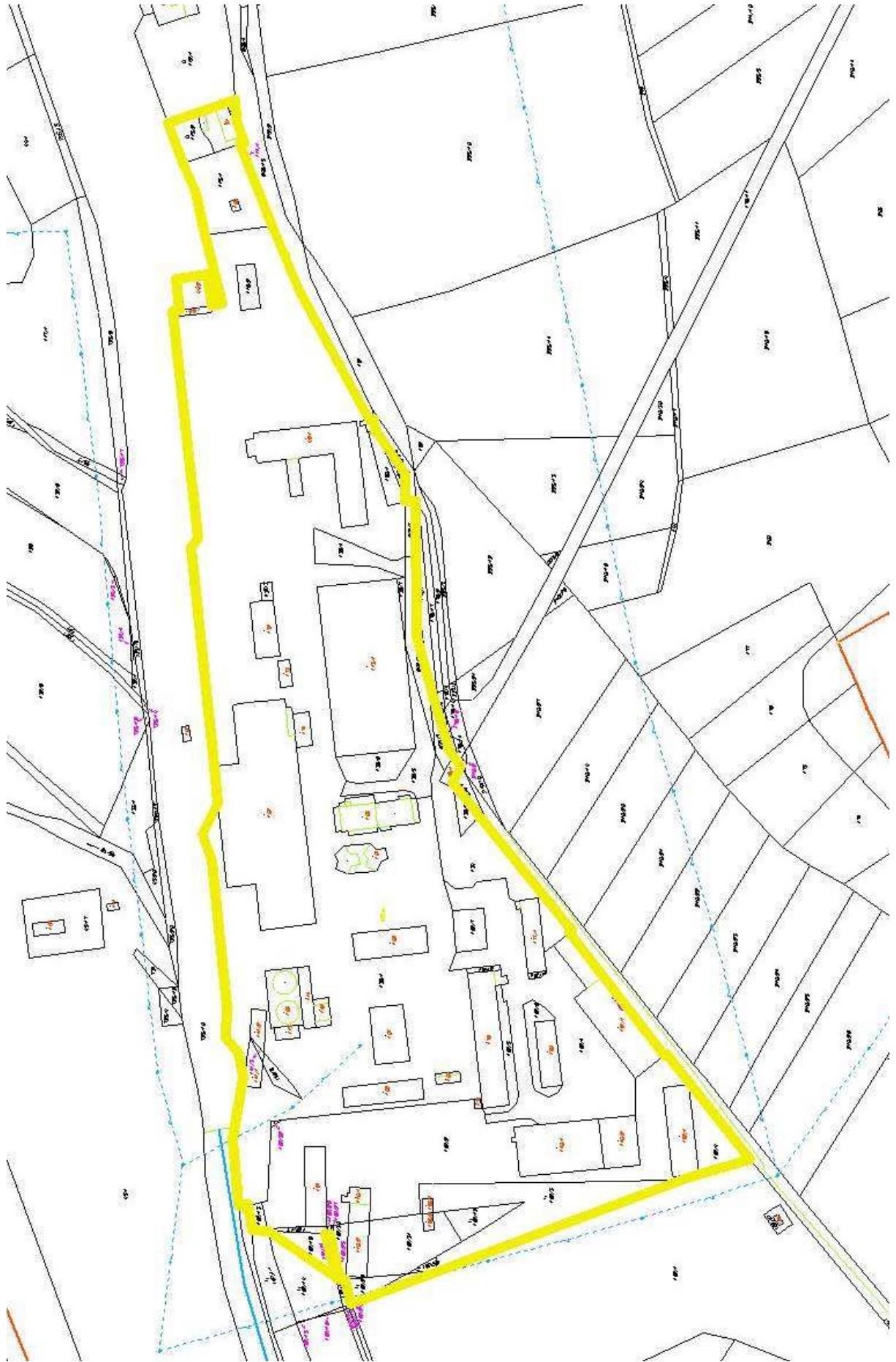
Ve Velkých Hydčicích dne : 12.04.2018

Jaroslav Portášik, v.r.
starosta obce

Vlastimil Vinter, v.r.
místostarosta obce

Příloha : vyznačení dotčeného území





Vyvěšeno dne : 13.4.2018

Sejmuto dne :

Vyvěšeno s umožněním dálkového přístupu ode dne : 13.4.2018

do dne : 28.4.2018

Razítko a podpis orgánu,
který potvrzuje vyvěšení a sejmnutí: Jitka Hnídková

Nabytí účinnosti :